



SAUNA

3 81号

発行所 日本サウナ協会広報委員会
大阪06 (211) 0463(直)
〒542 大阪府南区道頓堀2-4-6 (三光ビル)

日本サウナ協会発行「健康に奉仕する」サウナ業界唯一の専門紙!!



共同通信提供

基本理念

サウナは人々の健康に奉仕し、
明日への活力を養い、明るく
健全な社会活動に貢献する。

ひと雨ごとに寒波は遠のき、
サクラ前線もすぐそこ。春は駆
け足でやってきた。暖かい南の
風を吸いこんで、野に山に街に
そろって春への躍動が始まった。
健康のため、身体を動かし
て少しでも多くの酸素を採ろう
!という狙いから、ご婦人層
の間でいま静かなブームを呼ん
でいるのが「エアロビクス体操」
— 米国のケネス・クーパー博
士によって考案された知的な身
体づくりの理論がそのベースだ
が、各地の教室やスタジオに通
い、軽快なリズムに乗って汗を
流すレディたちが最近、急に増
えてきたようだ。春は健康と美
容の好季節でもある。

リズムにのって...

春は エアロビクスから!!



For Beautiful Human Life

サウナの格調を高める 気品のエロイカ

爽やかさを快適に仕上げる香り、エロイカ。
そのコクのあるまろやかな香りは、心に深い余韻を生みます。
ひと味違う満足感は一류のサウナならではのもの。
気品ある香りと共に
お客様の心に強く刻まれることでしょう。



紳士用化粧品エロイカシリーズ

国際サウナ・バス

専門見本市

中野会長ら一行視察



業務用プールのカプセル

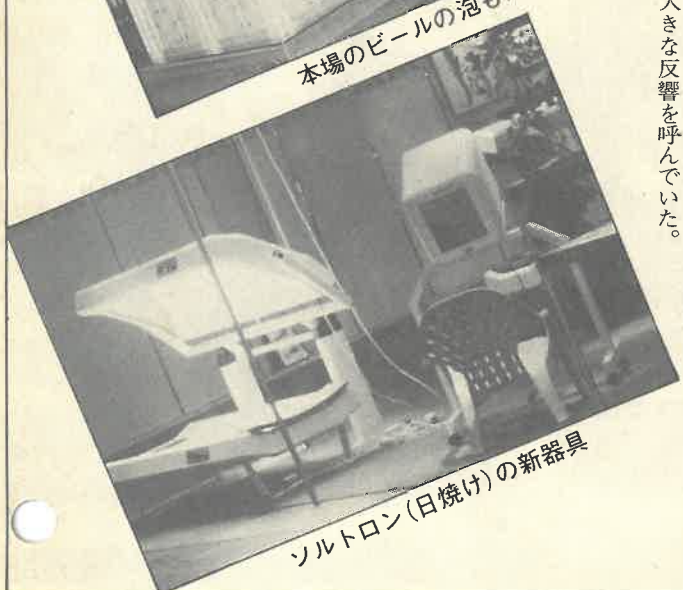
西独・デュッセルドルフで開催されている「国際サウナ・バス専門見本市」に日本サウナ協会の中野幸雄会長ら一行十三人が、昨年十一月五日から十日間スチームサウナ・セットの視察旅行を行った。
ドイツ航空のルフトハンザ機で成田空港を出発、アンカレジ経由でフランクフルトに到着した。国際サウナ協会本部の出迎えを受け、現地会場へ向かった。



サウナバス見本市会場の全景



本場のビールの泡もたつ



ソルトロン(日焼け)の新器具

サウナ発祥の地である北欧に近いだけに、日本では想像に絶する諸設備が整っており、庭園には必ずプールがあつて、サウナ風呂へ入ったあと水泳を楽しむという習慣が普及している。三千坪もある見本市会場には泡風呂をメインとしたスチームサウナのセットがずらりと展示され、大きな反響を呼んでいた。

これら新商品を取り入れて設備を改善していけば、まだまだ広い展望が開けるものと意を強くしている。とくに医療機器との結びつきも強く、健康産業として今までのレジャー偏重の固定観念を打破していけば、停滞気味のサウナ業界も新しい夜明けを迎えられる。

泡風呂のスチームサウナ・セット



韓国に於ける驚異的

ラドン熱の高まり

I 過熱ぎみのラドン普及と 風呂好きな国民性

二年余り前にサウナの輸入解禁がなされて以来、アレヨアレヨという間に全国にサウナセンターがオープンされてきました。最近では、特級の高級ホテルから小さなホテル、そして旅館までサウナがはいつていますが、そこにラドンがサウナ以上の早さで普及し始めているのです。そのどれもが水準の客を得ているということです。その理由として二・三をあげてみましょう。①風呂好きな国民性②住宅難から高層アパートが建てられていますが、夏場は水しか使用しない等の省エネルギー対策がとられているため、施設の利用が増えている③所得の増加によるレジャー志向④一九八八年のオリンピック開催による健康管理志向⑤国力の増強にともなう文明病の増加等があげられるようである。それにしても、その施設の大きさ、豪華さにも目を見晴らすれます。

II 日本に追い付き追い越せる、レジャー志向 向経営者と 女性のレジャー志向

前述の如く、サウナの普及が盛んであるがやはり隣国の日本の動向に鋭敏な経営者は、このままサウナだけに頼ってはいけません。日本の状況を的確にとらえている人は、ここに「ラドン」に注目することにしています。過去の歴史のないいきさつからも影響があるのかどうか、とにかく日本以上の施設をつくりたいというのが彼等オーナー達の言葉なのです。そして
去年の十一月にソウルにオープンして以来、今年の二月までに相次いで三軒オープンしたのです。そのいずれもが素晴らしいアイデアに満ちたラドンセンターであります。そしてここに日本よりも早い速度でもって、女性専用の施設が出現してきているのです。一般的には所得の増加と、女性用レジャー施設の欠如から、いきおいラドンヘルスセンターへの志向となります。エアロビクスダンスや美容室の充実、アスレチック機器の導入等、十分にセンターで楽しめるのです。

III ラドン(センター)に対する異常なまでの マスコミの反応

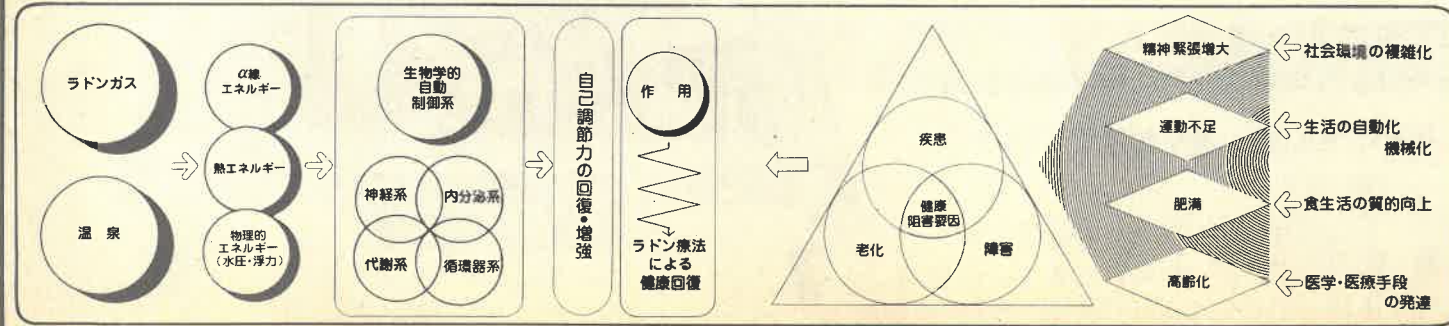
一月十五日、日本のNHKに於ける、KBS1のモーニングショーにおいて、大学の医学部の先生による「ラドンについて」という番組がありました。そして、レイズの雑誌で「京郷」の二月号には「ラドン特集」がのりました。それから、同じ二月に「ゴルフダイジェスト」という雑誌にもラドンが紹介されています。また新聞では一月から二月にかけて、ソウルに出現したラドンについての記事が相次いで掲載されたのです。この方面でのニュースとしては、およそ日本では考えられない程のボリュームで記事にされました。ある経営者は、筆者に対して次のように語ってくれました。
「このラドンセンターは、ソウルの名物になりつつあります。一日に平日で八百名、土・日は千五百人以上のお客さんがきます。そして、国家的健康管理センターとして国民に喜ばれています」
日本ラドン普及協会
専務理事 川口 繁
お問合せ先 (06)39610601
(03)83213187

実績日本一のラドンメーカー



(株)コスモメディカルシステムズ

●日本ドクターズクラブ(J・D・C)認定
●日本ラドン温泉経営者協議会指定
〒532 大阪市淀川区宮原町4-4-64
新大阪千代田ビル(9F)
大阪(06)396-0601(代)





これらはまた、真のサウナは健康につながるものでなくては、という橋田オーナーの考えをとり入れたもので、このたびメンズサウナに誕生した露天風呂や湯滝は精神のやすらぎや、外気浴にも申し分ない。

浴室へはいるときには必ずクリーン励行、サウナの床も清潔を保つために板張りをタイルに替えるなど、衛生面にも気を配っている。

特にサウナにラドンをプラスしたのはこの特色で、ラドンガスが各種ホルモンの分泌や神経のバランスを整え、動脈硬化や高血圧、便秘、更年期障害などに効果があるというから、まさに手近な温泉療法である。

超音波温泉やニードルシャワーは、いずれも高速度マッサージで血液の循環を促進して肌をリフレッシュしてくれるし、小麦色の肌づくりのための日焼けサロンがあるのもうれしい。日頃の運動不足を解消するための遊泳プールもあり、レストルームを浴室のそばに設けた。

サウナ・ニュー
フセの巻

近鉄布施駅西北二百メートルのところに、リフレッシュした「サウナ・ニューフセ」がある。

「これからは女性の時代、おもしろい汗を流して、心身ともにバランスのとれた美しさを創ってもらおう」という橋田吉平オーナーの理念に基づいて、健康づくりのための設備が充実している。即ちラドン温泉、超音波温泉、ニードルシャワー、日焼けサロン、遊泳プールなど。

吹調ルポ
藤田あきり

先端技術で経費節約50%

あなたのお店では、
リネンやクリーニング代に
毎月いくらおつがいですか？

米国スピードクイーン社の洗濯機
乾燥機ドライ機で
お客様のご便利——売上増大
自家クリーニング——経費節約
お店の合理化を図りませんか



- スピードクイーンサウナ洗濯機・乾燥機で
お店の必要量に応じて、5kgよりシステム
をお組みします。
リース料(月) 7,000円より各種
- 現金、長期ローン・リースご相談に応じます。

先ずお電話ください

06(788)8771

米国スピードクイーン社総代理店

株式会社 **アルファ**

〒577 東大阪市西堤本通2丁目1-9



東京の春を彩る 舞妓たち

一人前まで 一千万円必要

芸ことは六歳の六月六日から はじめると筋のいい芸が身につく、と古くから言い伝えられている。京都の舞妓たちもこの習わしによって、幼いころからみっちり習いごとを仕込まれ、それに精進しなければならぬ。今でも三歳ごろから踊りの師匠につく子もあり、ことに舞踊というものは、このころから始まらないと本物にはならない、といわれるほどきびしいものである。



裾を引くのも 体で覚える

舞妓としてお座敷へ出られる日が近くなると、ひと月ほど、お座敷見習いをしなければならぬ。これはよそのお茶屋さんへ毎晩行って、裾を引くお客の女性として身につけておかなければならぬ行儀を教わる。舞踊と同じように、行儀見習いも体で覚えなければならぬ。行儀の中でも、裾を引いて歩くということが一番難しいという。



三、四年で 肩たたき

舞妓の生活は、およそ三年から四年、長くても五年で終わる。色香に輝きが出てくると、おおかさんや姉さん芸妓から、もうそろそろ替替えおしやしたらどうですと、さしづめサラリーマンならば肩たたきされる。そのとき、彼女たちは一人立ちするか、そのまま置屋に所属して芸妓に出るかしなければならぬ。舞妓のあのでやかなまげは自毛である。芸妓になればかつらでもよいが、舞妓には許されない。舞妓はいまも箱枕で寝ている。寝ていても、その姿は行儀よくしていなければならぬ。ためである。舞妓の行儀や日常の躰は、今もきびしい芸の一面が受け継がれている。

練習は欠かすことができない。だいたい舞踊というものは、手をとり足をとって教えてもらうものではない、と師匠たちは考えている。舞妓になる娘さんたちは、師匠の立ち居振るまいから学び、先輩の芸妓さんの目の動きから、肌で芸を覚えるのである。

儀よくしていなければならぬ。ためである。舞妓の行儀や日常の躰は、今もきびしい芸の一面が受け継がれている。女紅場で修養を積み、お座敷で実践し、日ごろの行儀見習いを身につけた舞妓たちの晴れ舞台は、何といっても春秋に行われる、祇園甲部の「都をどり」であり、先斗町の「鴨川をどり」である。しかし、この春秋二回は発表会であり、京都の舞妓たちは、年中踊りに明け、踊りに暮れている。

タウナス・テルメ 体験の世界

10、たつぷりとマッサージを 温泉水の世界で健康と保養を求めている人々は全身のマッサージのありとあらゆるバリエーションを見出すだろう。マッサージができるのは

11、日本の人生哲学もタウナス・テルメを作るときの名付け親 ヴェルナー・ヴィッカー

12、日本の夢 保養室に静けさのオアシスがある。「夢の寝台」というものが特別に開発されたからだに合うように作られた。ここに寝る人は不安感も圧力も取りのぞかれる。東洋的な静けさの安寧室には心身の再生に適したこぢんまりとした個人空間が満ちている。

16、スカッシュ愛好者 トリムを目指す人にとってスカッシュは特に魅力がいっぱいである。ゲームのやり方は、ゴムボールを壁に当てて間接的に相手に返すのである。体力・反力・持久力が必要なゲームである。タウナス・テルメには二面のスカッシュコートがある。いつでも見物できるように観客席ももうけてある。シングルもある。ダブルで楽しむこともできる。30分間のゲームで6マルク50から9マルクである。アドバンスドフィットネスゲームのあとはシャワーを浴びてそれからセルフサービスのビールなど……

(つづく)



接して漏らさずが必要か?

ドクトル・チエコ

男性も五十代、六十代にならると、めっきり性的意欲が衰え、「その気分」がおきるのに手間ヒマがかかります。

これは中年以上になれば体力もなくなり、同時に男性ホルモンの分泌もかなり減少し、そのうえ、仕事その他のストレスなどが多いため、体力、気力が消極的になり、欲望の興奮に時間がかかるのです。一口に言えば、老化現象で、どなたにも出てくること。

こうした老化を、もう下り坂だとあきらめてしまうのは間違い。若返りを考えてみるのが大切です。

多くの男性は、ご自分の若さが少なくなつたとき、男性ホルモンが減少した、と判断するのは、ずいぶん昔から考えられたことで、そのため、ホルモン減少をなんとか、くいとめようと、貝原益軒の養生訓「接して、漏らさず」なら、男性ホルモンを無駄遣いしない。それに男性ホルモンがたまっていれば、回数

の少ないのも補給があるから、回数を多くすることができると決めて実行してみようという方が多いようです。

でも、これは男性ホルモンの増産には案外役に立ちません。それ以上に、射精をする状態を途中でとめるため、案外前立腺を刺激、充血させ、六十代や七十代になって、前立腺肥大をおこしたり、前立腺の炎症を発生させます。

たしかに精液や精子は、男性ホルモンの働きによって生産されるものですが、放出されるものなかには、大量に男性ホルモンが入っていません。卵一個分程度のたん白質や、水分、ミネラルなどが主成分です。だから放出しても、男性ホルモンの無駄遣いではありません。快くたのしみ、快適に絶頂感をおもち射精なさるほうが、精神衛生上もプラスがあります。こんなとき、回数を多くしたいなら男性の疲労が少ない体位(男性下位、側臥位)といったものや、ペツ

を閉じ、木枕をして横臥したといわれています。また、瀬戸内海地方にみられる石ぶろ、岩ぶろ、穴ぶろなどは、海岸の岩屋を利用した「蒸し風呂」で、平安末期には、この石ぶろが庶民の共同浴場として、村々にあったといわれています。

テイングだけの方法で、満足されるという方法が役に立ちます。また食事でも、たん白質のアルギニンの多いものをたべられると、性ホルモンの分泌が促進されますし、ビタミンEも、精巣(睾丸のこと)ホルモン生産を高めます。とくに最近では、前立腺の栄養や精液を十分つくり出すため、亜鉛をとることをすすめています(ミネラルとして食物に入っているものや、食物のエキスがよい)。これはカキ、シジミ、アサリやその他の貝類に多いのです。一週に三回くらいカキや、アサリの汁を召しあがったり、シジミエキスをとるのも悪くありません。牛肉のエキスも亜鉛があるので、たべるといいでしょう。

また、亜鉛が、前立腺の炎症を防ぐことも最近はおかたてきましたから、前立腺の異常を防いだり、故障のある場合もたべられ、元気なからだをつくってください。貝類はコレステロールは善玉ですが、牛肉類は悪玉

コレストロールなので、動脈硬化を予防したり、心筋梗塞を防ぐため、コレストロールを流すシイタケ、納豆、大豆類など、忘れずに一緒にたべること。食物のほかに必要なのは、下半身の運動。下腹部や、ふとももを鍛練すれば、当然男性ホルモンの分泌も増加します。それと同時に、どなたも五十、六十、七十歳ともなると、動くことも少なく、下腹部の内臓は、たちどころに血行も悪くなり、衰えたり、抵抗力が低下したりしがち。こうした障害を乗り越える手段の方法として、下半身の体操が効果をあげます。

お湯百科

蒸し風呂

今日、風呂といえれば一般には「温水浴」を意味しますが、江戸時代以前には、「蒸し風呂」を「風呂」と呼び、「温水浴」は「湯屋」と呼んでいたようです。この「蒸し風呂」には、板ぶろ、竈ぶろ、石ぶろ、穴ぶろ、空ぶろなど、いろいろな種類があり、京都「八瀬の竈ぶろ」瀬戸内海沿岸の「石ぶろ」などは、特に有名です。なかでも「八瀬の竈ぶろ」はこうした「蒸し風呂」の原型ともされ、大きな土饅頭の洞で、一方に小さな入口(焚き口)でもあ

町湯

町湯(銭湯)がいつごろ生まれただかについては定説がありませんが「今昔物語」にみえる「東山へ湯あみにとて人を誘い」の「湯あみ」が、町湯を指していたと

すれば、平安時代にはすでに京都にあつたと想像することもできます。また、「再妻鏡」にみえる「湯屋」から考えれば、鎌倉時代には独立の町湯がかなりあつたのではないかとも思われます。南北朝時代になると、こうした町湯には「垢掻き女」が現れ、のちに「湯女」と呼ばれ、江戸時代初期の江戸で湯女風呂を流行させたことはあまりにも有名です。江戸時代に入っても町湯はあいかわらず「蒸し風呂」の形式を継ぎ、やがて「戸棚風呂」、「ざくろ口」と呼ばれる、半蒸半浴場の風呂へと移行して

底に膝をひたす程度の湯をたたえ、下半身を湯にひたし、上半身を湯気で蒸すもので、浴室の出入口には引違い戸をつけて湯気のをれをふさいでいます。「ざくろ口」は、この方式をさらに改良したもので、引違い戸のかわりに天井から板を床近くまで下げて、室内温度の低下をふさいでいます。とはいえ、浴室の内部は「ざくろ口」からさしこむ微かな光だけで、こもる湯気で人の顔さえ見分けられず、衛生的にも、風紀上も好ましい状態ではなかつたようです。

一方、「温水浴」をおこなう「湯屋」も、はじめは今日のように湯ぶねに水を入れて沸かすのではなく、釜の湯を樋で湯ぶねにひいたり、汲みこんだりするものであつたようです。なかでも主流とされた「鉄湯船」は、釜から樋で湯を湯槽に流しこむと同時に、釜を焚く火力を利用して保温をも考えた構造をとり、後に「五右衛門風呂」の名で親しまれる「長州風呂」へと発展していきます。

(参考:平凡社世界大百科事典)

鉄湯船

おとことおんなの12ヵ月 3月の営み



まかせて安心 白興のリネンサプライ

○完備されたサービスネットワーク○サウナ・特殊浴場・ホテル専門!!

—リース品目—

- タオル類
- 浴衣
- パンツ
- シーツ
- ガウン
- その他

本社 東京都荒川区荒川5の2の6

☎ 30-807-0306 (代表)

- 足立工場 ☎ 03-853-6082
- 川口工場 ☎ 0482-24-1369
- 渋谷工場 ☎ 03-461-5298
- 池袋工場 ☎ 02996-2-3496
- 橋本工場 ☎ 0287-32-2544

株式会社 白興

ひと汗流したら、アルギンZ



サウナでひと汗流したあとの「アルギンZ」はまた格別。「アルギンZ」は味の素KKのAMINO酸技術から生まれた新しいタイプの健康ドリンク。人間の体に欠かせないタンパク質を構成するアミノ酸のひとつ、アルギニンが主成分です。



■駅売店、サウナ、酒店、食料品店、スーパー、薬局などでお求めください。

飲みごたえある
140ml

Real Gold
リアルゴールド

ビタミン入り栄養飲料
リアルゴールド
Real Gold

販売: コカ・コーラボトラーズ
Real Goldは、THE COCA-COLA COMPANYの登録商標です
Coca-Colaとコーラは、The Coca-Cola Companyの登録商標です



味の素KK

健康飲料

横からおこなう マッサージ⑤

今井 義晴

手のマッサージ法

先回も述べたように腕は六角だと思って揉んでゆきます。

上腕は陽側の三筋、大腸経、三焦経、小腸経を一つにまとめて把握揉ねつをしました。陰側もやはり三筋、肺経、心包経、心経をまとめて把握揉ねつしました。

(十) 前腕の母指揉ねつ法
前腕では陽側、陰側の順に経絡一本ずつを丹念に母指で揉んでゆくのが丁寧で親切なマッサージです。

経絡上を右の母指で揉んでいるとき、左手は手の関節部を軽く固定しています。

これら各経絡は、それぞれ特有の機能を持ち、同時にいろんな症状の反射経路でもあるのです。揉むときはその意味をよく理解し、注意しながらマッサージをすすめます。

a 大腸経

肺経と表裏の関係にあり、入さし指の爪の親指側のつけ根から始まり、腕の外側を通って背中に、頸のうしろのつけ根から鎖骨の上のくぼみを経て頸の前横へ、そして小鼻のわきで終わります。

この経絡に異常があると、眼性疲労、歯の痛み、鼻がつまる、から、頸、耳の後ろ、頭頂部へ

b 三焦経

口がかわく、のどが痛い、頸から肩がこる、などの症状が表れ、また精神的にもイライラしてることがあります。

手の薬指の爪の根元の小指側から始まり前腕の後側中央、上腕の後ろを上がり、肩の後ろ

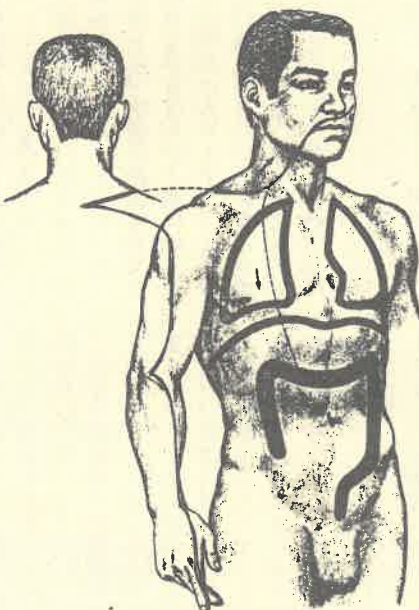
c 小腸経

手の小指の爪の内側根元から始まり、手、腕の後ろ内側を上り、肩の後ろから頸の横を通り、さらにほお骨の下から目の前まで達しています。

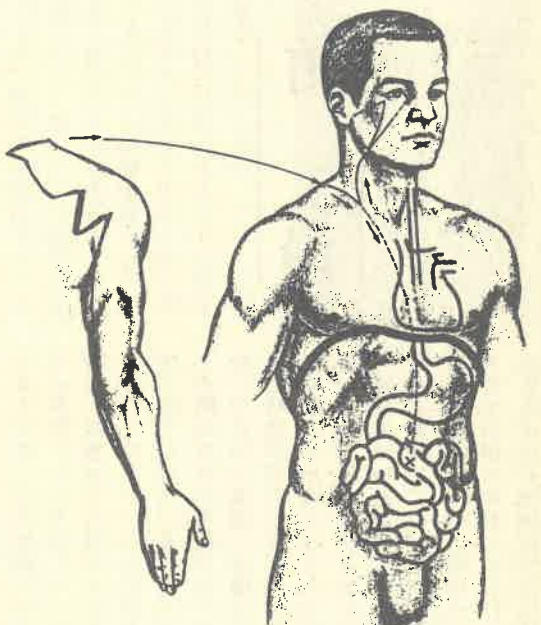
小腸経は字で示すように消化、吸収の働きと関係があり、この経絡に異常があると、目が黄ば

e 心包経

乳首の外側から始まり、上腕



手の陽明大腸経脈の走行



手の太陽小腸経脈の走行

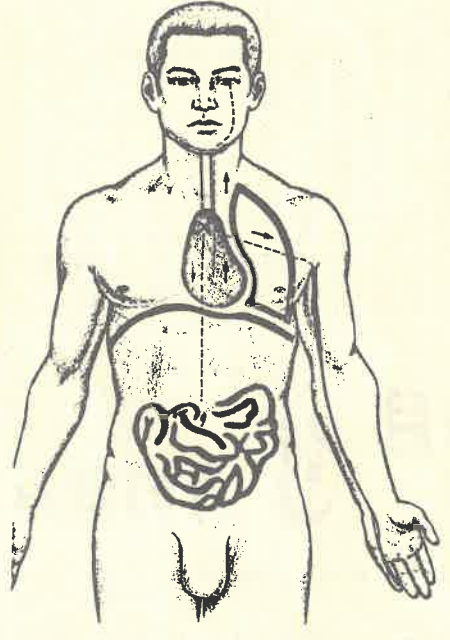
d 肺経

肺を中心に、胸の上部外側から始まり、腕の前外側を走り、手のひらから、親指の外側の爪の角で終わる経絡です。

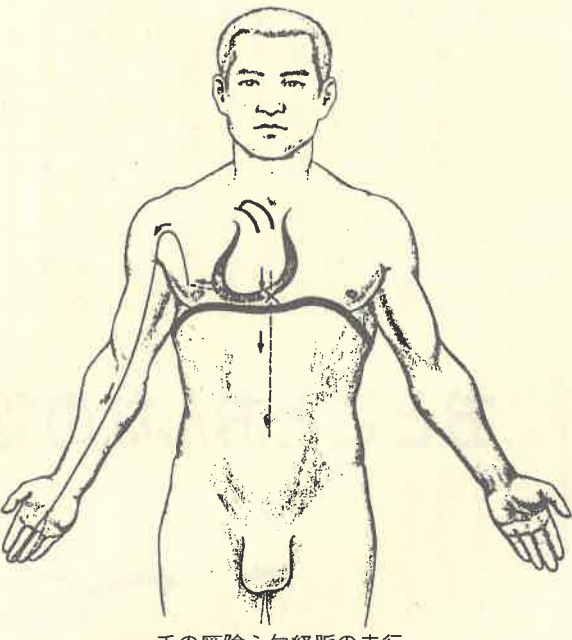
この経絡の機能が弱ると、のぼせ、胸苦しい、口がかわく、よく咳が出る、動悸、息切れ、頸のつけ根がこる、腕から手の外側が痛んだりしびれたりする。また手の平がぼてるなどの症状が出ます。

いつて耳の前へ出、まゆ毛の外側で終わります。

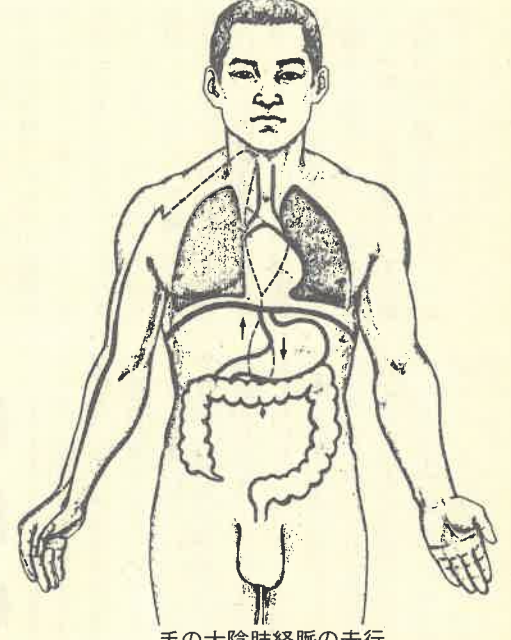
三焦は大気や食物からエネルギーを体内に取り入れ、これを全身に循環させるのです。みぞおちからへそにかけて固くしこるときは、胃や肝臓が弱っていることを意味し、胸の下からみぞおちにかけてつかえるような呼吸機能がすぐれない証拠です。



手の少陰心経脈の走行



手の厥陰心包経脈の走行



手の太陰肺経脈の走行

の内側から前腕のほぼ中央、手のひらを通して、中指の爪の先端で小指側の根元の角で終わります。

心包は心臓を包んでその働きを保護します。そして異常があるときは、動悸、息切れ、顔のほてり、胸痛、腕の前側のひきつりや痛みがあります。いずれも心臓の機能異常の症状です。

f 心経

わきの下から始まり、腕の内側、手首、手のひらの内側を通って、小指の爪の親指側の角で終わります。

心臓の働きと直接かかわりのある経絡で異常があると、顔のほてりのぼせ、のどがかわく、みぞおちがつかえる、腕の内側につっぱり感や、しびれを感じる、ときに手のひらがぼて

痛むことがある。以上、手を循る六つの経絡について説明しました。これですでお気づきのことと思います。が経絡がどの臓腑と関係しているか、その臓腑の機能はなにかによって症状が見当つくだろうし、経絡の走るすじはどの部位かによって、痛み、しびれ、あるいは、こりがどの経絡の異常であるかがわかると思う。こうしてみると、頭、顔、頸、肩、胸のトラブルには、手のマッサージがいかに大切であるかがわかっていただけたかと思う。

—協会指定—

"日本サウナ協会特選石鹼"

日本工業規格"JIS"合格品で品質保証

規格並包装

重量(個) 製造時135g(標準重量125g)

包装形態 150個ダンボール詰

石鹼の型色 日本サウナ協会マーク刻印入 色、筒

* 類似品が出回っておりますのでご注意ください。

清潔なお肌に
さわやかさが香る

クローバー石鹼株式会社

本社 大阪市東成区神路2-1-4 TEL(06)981-7037代表
東京営業所 東京都墨田区緑4-16-9 TEL(03)634-3511代表
(第2柏ビル内)

サウナ協会だより



3月サウナ祭りスタート!

神奈川

神奈川県協会は、かねてから県協会独自のサウナ祭りを計画していたが、いよいよ三月一日からスタートした。

今回の賞品は、春を迎えプロ野球も開幕することであり、横浜球場開幕戦の横浜大洋対中日

東京

各店巡回で着実な努力

東京都協会は、全く手堅くやっていますという形です。

全国的な催しである「サウナ祭り」または「トレーナー講習会」を重要視し、その都度、前回を上回るものにした……と、事務局は着実な努力をいたし、たまたま中間の時期にハデでも存外、業者が喜ばれない催しなどをやって、全国行事の際の参

大方の客の足は向くが……。(ロ)長時間営業をすると避けられない臭気の問題は……。(ハ)公衆浴場がサウナ室を取り付けて、低料金で提供しているが……。

(ニ)重油について——OPECで値下げしているのに……。(ホ)近い場所に同業店が出来たら……等々。

以上は、各店訪問により耳にした業界の諸相であり、これらについて多少余分な討論時間を要しても、出席者が満足できる解答を得られる催しを持つことが県単位協会本来の姿と確信し、実行への根回し中です。

当協会には目下、次の九社の賛助会員がおります。

- (1) 「麦飯石」による、健康増進と水の節約の——
(株)ジャクリン
Ⅷ四二七—七六七—
- (2) ニコチン、タール軽減板「ナック」の——
甲寅物産(株)東京営業所
Ⅷ八三五—〇七四九
台東区東上野三の二〇の二

エース電研ビル
Ⅷ三三三—〇三三三
NCA A サントリーフーズ(株) Ⅷ三四六—一四一

- (3) スポーツ飲料。ヴァイオミックス。NCA A サントリーフーズ(株) Ⅷ三四六—一四一
- (4) サウナ設備業の草分け二社
中山産業(株) Ⅷ五四二—〇三三
三二 中央区銀座三の十一の五 第二中山ビル
- (5) (株)日本サウナ総合サービス
Ⅷ二五二—四五七九 千代田区内神田三の一〇の六 文秀堂ビル

加者の足を引っ張ってはならぬと、配慮している。但し、多数の会員諸社が平常、要望しつつあるであろう催しであれば、躊躇することなく開催を理事会に提出しております。企画を問われれば、

即ち、大・中・小規模店の差別なく各サウナ店を巡回し、「普ねき要望」を収集、いかなれば本音を吐く討論会を開くための資料集めを準備中というところ。

- (6) 低価格のスポーツ飲料
(株)世界のしあわせ Ⅷ七九三—一七一一 目黒区目黒二の二の二一四
- (7) 広告代理業
テアトル・エージェンシー
Ⅷ五六四—〇五四一 中央区銀座一の八の八 三神渡辺ビル 3F

(8) 市場調査・経理管理セミナーの(株)矢野経済研究所
Ⅷ六六七—〇二五一 中央区日本橋浜町二の一〇の一
パソナル・シアターのリース扱いをする(有)山陵
Ⅷ二〇八—〇四四一

懸案の法人化へ動き出す……

日本サウナ協会

日本サウナ協会理事会は三月十日午後二時から大阪・ミナミのステーキハウス「チャコール」で開かれ、北海道や沖縄から遠路はるばる駆けつけた二十人が出席した。

新都区大久保三の一四〇三—の賛助会員は協会の事業を理解し、協会会員もまた緊密なお付き合いをして、共存共栄しております。両者に栄えあれと祈りたい。

滝のある露天風呂も

レディースサウナ開店

エステーションルームやレストルーム、露天風呂など至れり尽くせりの新機軸を打ち出した「サウナ・ニューフセ」が三月七日新装オープンした。中でも圧巻はラドン発生装置を取り付けた温泉や日焼けサロンで、保健衛生に細かい心くばりがなされる浴室の入り口にはシャワーがノズル噴射されるような仕掛けもあり、清潔感があつてくつろいだ気分になれることができる。一階は水深一・五メートルのプールがあるレディースサウナ、二階にメンズサウナ、三階は超音波マッサージのできるレストルームとなっている。

でもある橋田吉平会長は店舗改装の目的と新時代を迎えたサウナ業界についての持論を次のとおり語っている。

「これからは男性客は頭打ちで女性客の時代が到来し、ますます発展する。金儲けだけではなく健康とやすらぎのあるサウナ効果に着眼しなければならぬ。そのために自然界の外気浴を採択した滝のある露天風呂を設け、小鳥の声を流している」

日本サウナ協会の広報委員長

「これは水深一・五メートルのプールがあるレディースサウナ、二階にメンズサウナ、三階は超音波マッサージのできるレストルームとなっている。」

「この施設は、全員の意思統一が先決であり、ヘルスさんの資格公認のために認可には厚い壁があつても困難を克服して法人化するために前向きに進みたい、

総合保障制度はスタート以来、九カ月を経過しつつあり

ますが、その間会員の皆様の力強いご支援をいただきながら順調に遂行しております。総合保障制度は単に企業防衛のみならず、減速経済下の現況に対して会員の皆様が提唱する省エネ・合理化にも敢然と対処しております。

『日本サウナ協会総合保障制度』

省エネ・合理化に力強く立ち向かう

- (イ) 正しい資産の評価がなされているか。
- (ロ) 保険料コストと補償額が適正であるか。
- (ハ) 新しい危険の見落とし

出の改善可能な施設。三施設このほかすでに総合保障制度に加入されている事故報告も数多くなされ、総合保障制度推進本部ではスピーディーなクレーム処理に全力を投入し、全国の推進窓口を意識徹底を

図っております。日本サウナ協会総合保障制度推進本部では本制度が会員の皆様の企業の支えとして何がベストかを追求しつづけますので、限りないご支援をお願い申し上げます。

電話06(253)0731 (代表)まで。

北欧感覚—サウナのある暮らし—

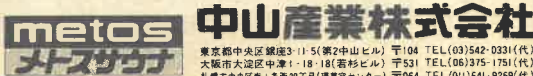
サウナの本場フィンランドの伝統を生かし、最新の技術による、徹底した安全装置と高い熱効率・耐久性は、いわばメトスの独壇場。欧米はもちろん、日本でも家庭用のほか全国一流サウナの多くがメ

ラジウム
ラドンシステム
◎資料をご請求ください。

エンセキサウナ新登場!

遠赤外線が40℃~50℃の温度で体内の細胞を活性化させ、「スポーツのあとと同じ汗」を誘発します。新機構一面状発熱体が全身をマイルドに刺激。お子様から

お年寄まで幅広く楽しめます。ワイドな室内、移動・組立が手軽。しかも5重の安全設計。●寸法: 85×90×H176cm 標準価格……………365,000円



3 81号

発行所 日本サウナ協会広報委員会
大阪06(211)0463(直)
〒542 大阪市南区道頓堀2-4-6
(三光ビル)



SAUNA

4月のいよみ

まつり

- 2日 伊丹毘陽寺行基祭
- 3日 大阪福島聖天大護摩
- 4日 奈良龍田祭
- 5日 岐阜伊奈波祭
- 8日 花まつり
- 10日 京都今宮やすらい祭
- 京都平野神社桜祭
- 14日 大津山王祭
- 15日 出雲大社春季大祭

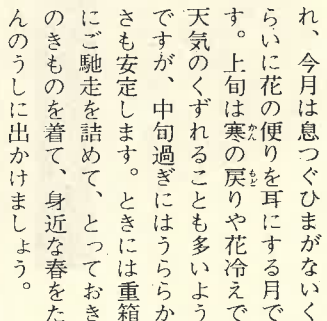
- 1日 エイプリル・フール
- 5日 清明
- 7日 世界保健デー
- 11日 メートル法公布記念日
- 12日 世界宇宙飛行の日
- 18日 科学技術週間・発明の日
- 20日 通信記念日・郵便週間
- 21日 穀雨
- 28日 天皇誕生日

きせつのはごとば

やさしい春風が桜の花びらを運んでくる四月。
入学、進学、入社とあわただしいが、また、うれしい時。
街では、真新しい制服の学生達、紺の背広がさわやかな新入社員の姿が目に入る。
なんととも言えず新鮮だ。もう一度、初心に戻ってやってみようという気持ちがいってくる。
やはり、四月は内外ともにスタートの時か？
そのスタートの第一日はエイプリル・フール。
公然とウソをついても良い日にかに過ぎよう。



小さな白い卵の花が垣根に咲きこぼれる四月は別名が「卯月」。あるいは「卯の花月」。八日の花まつり前後には各地で桜が開花し、いよいよ花の季節の開幕です。気の早いソメイヨシノに続いてヤマザクラが咲き、野山を春霞のように染めると、負けじとばかりに白いコブシの花が咲き、庭先では白や紫のモクレンもほころびはじめます。黄色いチョウのようなレンギョウやヤマブキが咲くころには優雅なフジの花房もうす紫に匂い、花の



▲コブシ(モクレン科)

▲ヤマブキ(バラ科)

▲ソメイヨシノ(バラ科)

▲菜の花(アブラナ科)

▲レンゲソウ(マメ科)

▲チューリップ(ユリ科)

FRESH UP!

スポーツドリンク・タケダ

いつでもどこでもできる 経営幹部の健康法12

86判 202頁 定価1,200円

あなたほどの健康法で...

- 西式健康法 自強術
- 太極拳 真向法
- 鍼灸術 青竹踏み
- 調和道
- カイロプラクティック
- 指圧 絶食療法
- 実践栄養学 温泉療法

お申し込み
株式会社 田辺経営出版部
大阪・吹田市江の木町17-10
☎06(338)3451(代)

ラドン温泉装置の本流

サウナ式ラドン温泉装置

「美容と健康に素晴らしい効果がある」というお店の評判を生む。

- 一室定員一〜二〇人用までスペースが活用できるように設計施工します。
- 密閉されたサウナ室の充滿した湿気にアルファイオンが加わり38℃〜45℃で乾式サウナと同様な感触が得られ、健康効果は最高です。

株式会社 東海ラドン研究所
〒500 岐阜市神田町9-11
☎0582-63-2875

代理店 募集 東海ラドン研究所では、ほかにラドンセンター向けの大型営業用(三〇人〜八〇人用)や、ホテル、ゴルフ場、公衆浴場等のサービス設備、家庭用など製作しています。

※立野信実著『アルファイオン泉療法』ご希望の方は切手200円分を添えてお申し込みください。

お店の御繁栄は清潔なガウン・タオル・パンツで...

ご報参上飛んでまいります

タオル・ユカタ・ガウン・シーツ・テークブルクロス・ユニフォーム

株式会社 ジャクラン商事
東京都墨田区緑1-2-13 TEL(03)635-1321(代)
見本・御見積りお送りします。